



Nýr Landspítali staða framkvæmda og fréttir af verkefninu

- Staða byggingaverkefna í upphafi mars:
 - Meðferðarkjarni
 - Rannsóknahús
 - Bílastæða og tæknihús
 - Hús Heilbrigðisvísindasviðs Háskóla Íslands
 - Grensásdeild Landspítala
 - Bráðamóttaka LSH í Fossvogi
- Upplýsingatækni
- Tækni og búnaður
- Ný göngubrú sett upp milli Barnaspítala og meðferðarkjarna
- Fulltrúar frá Samkeppniseftirliti kynna sér framkvæmdir

Staða byggingaverkefna í upphafi mars



Baðherbergi í meðferðarkjarna á sjöttu hæð í stöng tvö.



Veggjastoðir á sjöttu hæð í stöng fimm.

Meðferðarkjarni

Vinna við innanhússfrágang á legudeildum gengur vel. Samhliða er unnið við uppsetningu veggja, pípulagnir, loftræsingu og raflagnir. Verktaki er byrjaður að flísaleggja baðherbergi. Það stýttist í að uppsetning kerfislofta hefjist og einnig dúklögn gólfa.

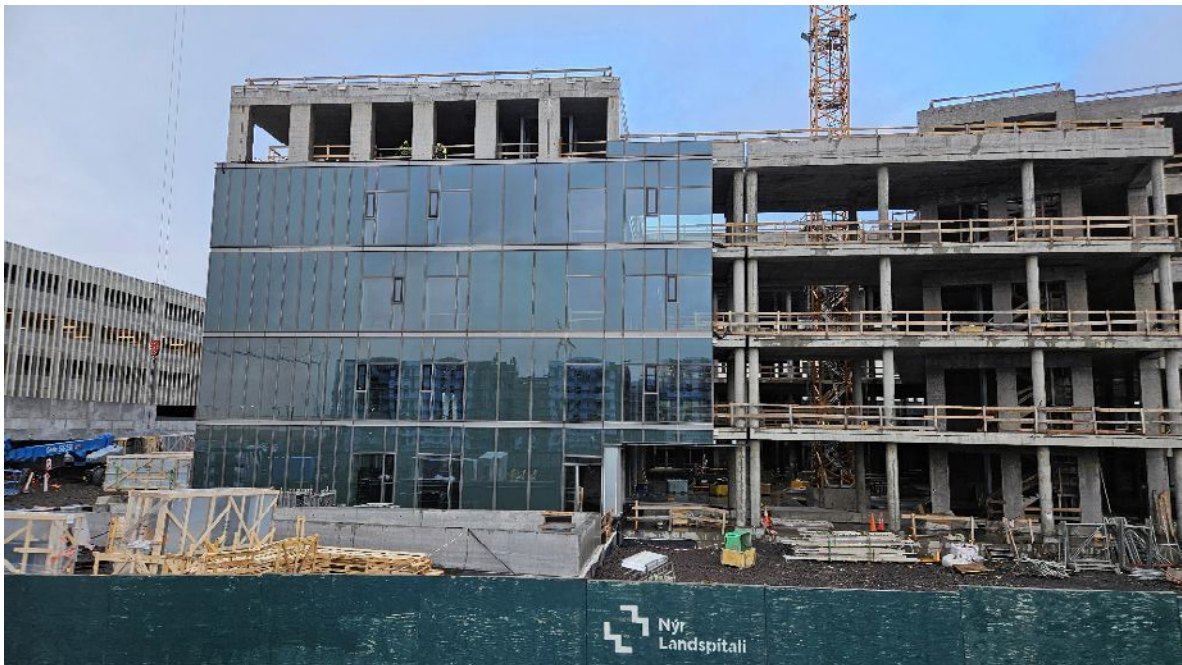
„Nú er unnið í tveimur húsum að vestanverðu, sem kölluð eru stangir eitt og tvö. Í stöngum fjögur og fimm er ílögn í gólf langt komin og verið er að setja upp veggj og áætluð verklok eru í janúar 2028,“ segir Sigurjón Sigurjónsson staðarverkfræðingur NLSH.

Ístak, sem mun stýra hliðarsamningum frá kjallara upp á fjórðu hæð, hóf ílagnarvinnu á þriðju hæð í stöng 1 í febrúar og þar með eru verktakar byrjaðir á innanhússvinnu í öllum meðferðarkjarnanum.

„Áætluð er áframhaldandi vinna við ílögn, áður en uppsetning innveggja hefst. Á næstu vikum munu verktakar tæknikerfa hefja vinnu í húsinu og eykst þá jafnt og þétt fjöldi starfsmanna upp í allt að 500 á þessu ári. Verkið er stórt og verkáætlunin spannar nokkur ár,“ segir Árni Kristjánsson, staðarverkfræðingur hjá NLSH.

Myndband af meðferðarkjarnanum frá 5. mars má sjá hér:

https://www.youtube.com/watch?v=Erw_x8t8dBA



Uppsetning útveggjaeininga á rannsóknahúsið gengur vel.

Rannsóknahús

Uppsetning útveggjaeininga er komin vel á veg og í mars hefst vinna við yfirborðsfrágang á þökum hússins.

„Vel gengur að setja upp útveggjaeiningar á vesturhluta hússins. Beðið er eftir stálvirki svo hægt sé að klára uppsetningu eininga á þessum hluta. Stálvirki í miðhluta hússins er í smíðum, en það er forsenda fyrir uppsetningu á þakglugga og lokun hússins, sem áætluð er í lok sumars,“ segir Árni Kristjánsson, staðarverkfræðingur hjá NLSH.

Nú er áhersla á ljúka uppsetningu á útveggjaeiningum, ganga frá þökum og regnvatnslögnum og tryggja að byggingin verði vatnsheld samkvæmt áætlun. Undirbúningur vegna útboða á innri frágangi og tækniherfa er í fullum gangi, þannig að verkframvinda haldist stöðug og framkvæmdin verði áfram á áætlun.

Myndband af rannsóknahúsinu frá 5. mars má sjá hér:

<https://www.youtube.com/watch?v=AITKrH6AeBo>



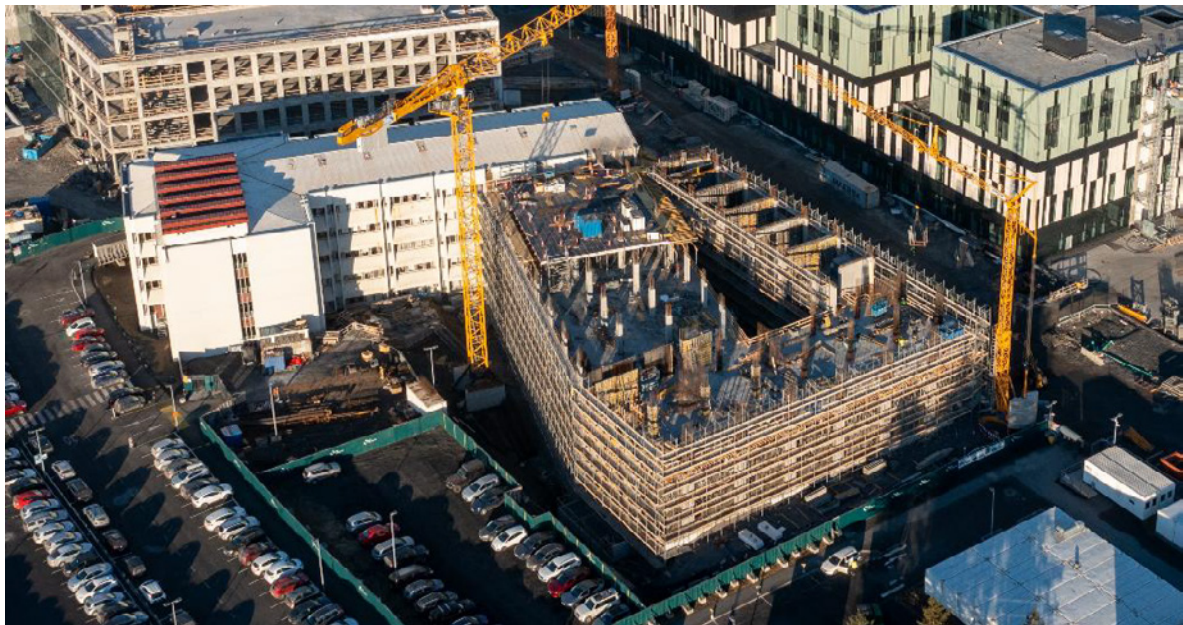
Aðgengismál verða betri með tilkomu hússins.

Bílastæða- og tæknihús

Verktaki vinnur nú að lokafrágangi á húsinu og unnið er að prófa kerfi.

„Búið er að leggja vatnslögn í Hvannargötu og er nú beðið eftir að verktakar Veitna komi og ljúki uppsetningu heimæðar fyrir kalt vatn,“ segir Sigurjón Sigurjónsson staðarverkfræðingur hjá NLSH.

Í Bílastæða- og tæknihúsinu verða rúmlega 500 bílastæði á 16 pöllum auk 200 stæða fyrir reiðhjól.



Hús Heilbrigðisvísindasviðs er farið að taka á sig mynd.

Hús Heilbrigðisvísindasviðs Háskóla Íslands

Vinna við hús Heilbrigðisvísindasvið Háskóla Íslands gengur vel og er steypuvinnu á plötu fjórðu hæðar lokið ásamt hluta af veggjum og súlum. Þá er hafist handa við að slá undir plötu fimmtu hæðar sem jafnframt er efsta hæð hússins. Uppbygging á tengingangi milli húss Heilbrigðisvísindasviðs og rannsóknahúss ásamt spennustöð er hafin.

„Á næstu vikum mun uppbygging ásamt lagna- og raflagnavinna í húsinu halda áfram. Þá má eiga von á stáli og uppsetningu á því fyrir stálvirkið sem myndar fimmtu hæð hússins,“ segir Jóhann Gunnar Ragnarsson verkefnastjóri hjá NLSH.



Klæðningu nýbyggingar er ætlað að endurspeglar fyrra útlit Grensásdeildar.



Vandað hefur verið til verka í innanhússhönnun og frágangi, þar sem áhersla er lögð á fagmennsku, hlýlegt og nútímalegt yfirbragð og vandað efnisval.

Grensásdeild Landspítala

Framkvæmdir við stækkun Grensásdeildar halda áfram og miða vel samkvæmt verkáætlun. Vinna við ytri byrði nýbyggingarinnar er langt komin og unnið er að frágangi utanhúss samhliða áframhaldandi framkvæmdum innanhúss.

Innivinna stendur nú yfir á mörgum sviðum, þar á meðal við lagnakerfi, uppsetningu milliveggja og frágang tæknirýma. Jafnframt er hafinn undirbúningur fyrir næstu áfanga verkefnisins, svo sem skipulagningu innréttinga og áætlunargerð vegna tækjakaupa og annars búnaðar sem til þarf við starfsemi deildarinnar.

„Framkvæmdir ganga vel og eru í góðu samræmi við gildandi verkáætlun,“ segir Kristinn Jakobsson, verkefnastjóri hjá NLSH.



Uppsetning húseininga við bráðamóttökuna hefst á næstunni.

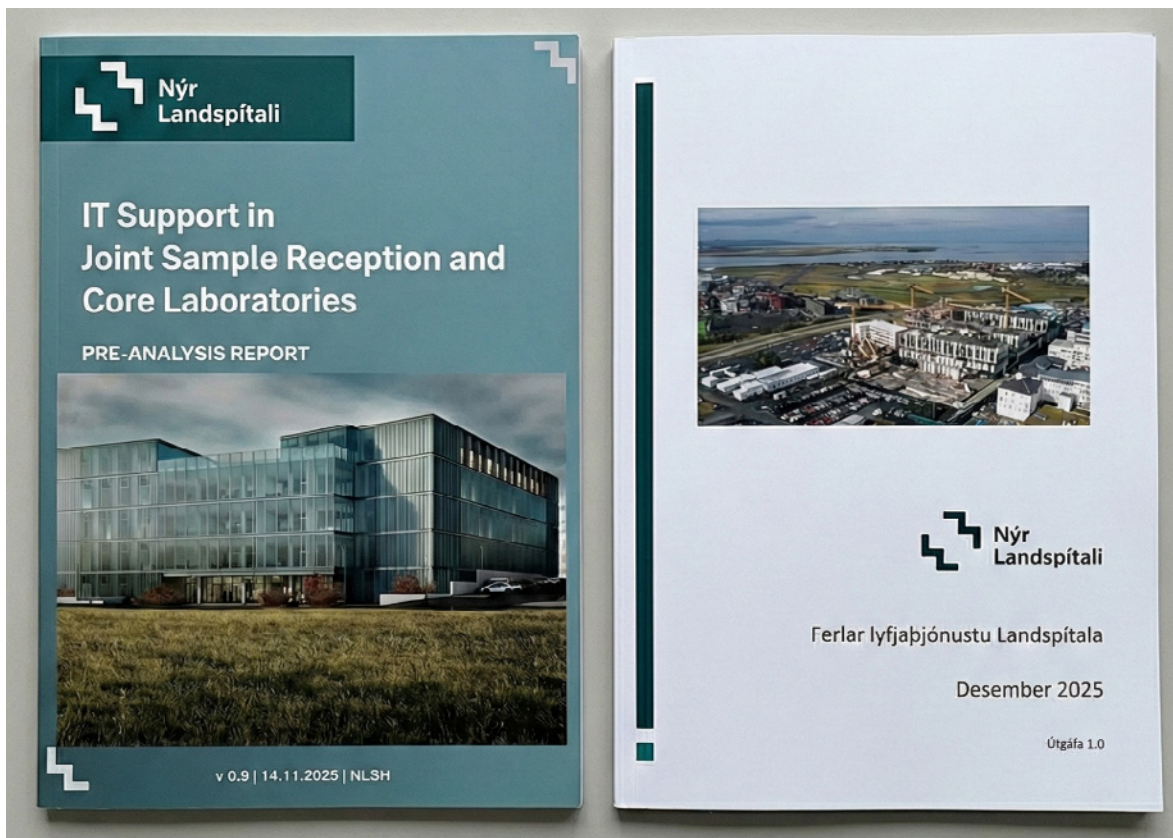
Bráðamóttaka LSH í Fossvogi

Framkvæmdir standa nú yfir við stækkun á bráðamóttöku Landspítala í Fossvogi.

Um er að ræða hönnun, framleiðslu á húseiningum og að reisa nýja matsdeild fyrir bráðamóttökuna í Fossvogi, um 700 fermetra. Í húsnæðinu verða meðal annars 20 legurými, vaktherbergi og ýmis önnur rými tengd starfsemi spítalans, tengingangur verður yfir í núverandi byggingu Landspítala í Fossvogi.

„Jarðvegsskiptum er nú lokið og unnið er í lögnum í jörðu og uppsetning á sökklum. Veturinn mætti aftur eftir að hafa legið í dvala. Allir aðilar vinna saman að koma verkefninu áfram og leysa úr þeim áskorunum sem fyrir liggja. Von er á húseiningum til uppsetningar sem hefst sú vinna á næstunni,“ segir Steinar Þór Bachmann verkefnastjóri hjá NLSH.

Upplýsingatækni



Greiningarvinnan er mikilvægur liður í undirbúningi fyrir starfsemi í nýju húsunum.

NLSH lauk nýverið tveimur stórum greiningarverkefnum. Hið fyrra var unnið í samstarfi við starfsfólk klínískrar rannsóknar- og stoðþjónustu Landspítala og norska ráðgjafafyrirtækið Vali. Um var að ræða ítarlega greiningu á verkferlum með tilliti til hugbúnaðar stuðnings við rannsóknarstofur LSH. Niðurstöðurnar voru teknar saman í skýrslu sem ber heitið „IT Support in Joint Sample Reception and Core Laboratories“. Jafnframt voru tilgreind þau hugbúnaðarverkefni sem brýnast er að ráðast í til undirbúnings starfsemi í nýju rannsóknahúsi.

Hitt greiningarverkefnið snýr að ferlagreiningu hjá Lyfjapjónustu Landspítala. Verkefnið var unnið í samstarfi við starfsfólk lyfjapjónustunnar og ráðgjafafyrirtækið Neskortes.

„Þá hefur NLSH á undanförunum mánuðum undirbúið útboð á svokölluðu sjúkrakallkerfi. Kerfið samanstendur af tölvukerfi og búnaði sem gerir sjúklingum kleift að óska eftir aðstoð, hvort sem er við sjúkrarúm eða annars staðar. Kerfið verður sett upp í byggingum á borð við nýja meðferðarkjarnann, Grensás og víðar,“ segir Hannes Þór Bjarnason verkefnastjóri hjá NLSH.

Tækni og búnaður



Innkaupaáætlun á lækningatækjum er komin á fullt skrið.

Innkaupaverkefni á lækningatækjum eru nú komin á fullt skrið þar sem unnið er samhliða að undirbúningi, útboðum og samningagerð á fjölbreyttum og tæknilega flóknum búnaði. Verkefnin ná bæði til grunnbúnaðar sem styður daglegan rekstur og öryggi sjúklinga, sem og sérhæfðs tækjabúnaðar fyrir greiningu, meðferð og endurhæfingu. Lögð er áhersla á að kröfur endurspegli raunverulegar þarfir starfsmanna, framtíðarþróun og samhæfingu við húsnæði og aðra innviði.

Meðal þeirra tækjaflokka sem eru í vinnslu eru sjúklingalyftur og sjúkrastokkar, auk sérhæfðs endurhæfingarbúnaðar fyrir Grensádeild. Þá er einnig unnið að innkaupum á miðlægu vatnshreinsikerfi fyrir gjörgæsludeild. Á sviði myndgreiningar eru verkefni í gangi tengd segulómtækjum, hjarta- og æðapræðingartækjum, sem og þræðingartækjum fyrir speglunaraðgerðir.

„Samhliða þessu eru innkaup undirbúin á innviða- og stoðbúnaði fyrir skurðstofur og gjörgæslu, þar á meðal tækja- og svæfingasúlum (pendants) og skurðstofulömpum og örmum. Heildarmarkmiðið með þessum verkefnum er að tryggja vandaðan, samhæfðan og framtíðarhæfan tækjabúnað sem styður við örugga og skilvirka þjónustu, bæði til skemmri og lengri tíma,“ segir Björg Guðjónsdóttir verkefnastjóri hjá NLSH.

Ný göngubrú sett upp milli Barnaspítala og meðferðarkjarna



Uppsetning stálvirkis tengibrúar á göngubrúnni.

Þann 10. febrúar hófust framkvæmdir við uppsetningu nýrrar göngubrúar sem liggur á milli Barnaspítala og meðferðarkjarna. Áætlað er að fullnaðarfrágangur við brúna fari fram samhliða innanhúsframkvæmdum við meðferðarkjarna og brúin tekin í notkun að þeim loknum. Brúin er í mikilli nálægð við inngang Barnaspítalans og er gætt ýtrasta öryggis gangandi vegfaranda á meðan framkvæmdum stendur.

Verktaki er Eykt og verkið er unnið í nánu samstarfi við Landspítala.

„Uppsetningin hefur farið fram í mikilli nálægð við Barnaspítala og óhjákvæmilega valdið truflun á inngangi og auknum hávaða á meðan á framkvæmdum stendur. Við þökkum starfsfólki, skjólstæðingum og gestum Barnaspítala fyrir sýnda þolinmæði og skilning á þessu tímabili,“ segir Kristinn Jakobsson verkefnastjóri hjá NLSH.

Fulltrúar frá Samkeppniseftirliti kynna sér framkvæmdir



Frá vinstri: Ólafur M. Birgisson sviðsstjóri framkvæmda NLSH, Páll Gunnar Pálsson forstjóri SKE, Magnús Þór Kristjánsson verkefnastjóri SKE, og Brynjólfur Sigurðsson sérfræðingur SKE.

Nýlega komu fulltrúar frá Samkeppniseftirliti (SKE) til að kynna sér starfsemi NLSH og ræða útboðs- og samkeppnismál.

„Gagnlegar umræður fóru fram á fundinum sem munu nýtast í áframhaldandi verkefnum SKE á þessu sviði. Að lokinni fróðlegri kynningu var gengið um framkvæmdasvæðið og gaman að sjá þessu stóru verkframkvæmd og umfangið á henni,“segir Magnús Þór Kristjánsson verkefnastjóri hjá SKE.

Skýringarmynd

Yfirlitsmynd af svæðinu sem sýnir framkvæmdasvæði nýs Landspítala og gönguleiðir



Nánari upplýsingar.

Allar upplýsingar um framkvæmdina verða birtar á upplýsingasíðum NLSH, Landspítala og Háskóla Íslands og annarra hagsmunaaðila eftir því sem verða vill. Einnig mun upplýsingum verða reglulega komið á framfæri í fjölmiðlum ef miklar breytingar verða á umferðarfyrirkomulagi.

Nánari tæknilegar- og verkframkvæmdaupplýsingar veita:

Ólafur M. Birgisson sviðsstjóri framkvæmdasviðs NLSH, 896 7330 eða netfangið olafur@nlsh.is

Aðrar almennar upplýsingar veitir Magnús Heimisson samskiptastjóri NLSH, 866 1378 eða magnus@nlsh.is

Sértækar upplýsingar veitir af hálfu Landspítala Andri Ólafsson 863 8595 andriol@landspitali.is og frá Háskóla Íslands Björn Gíslason 896 0876 bgisla@hi.is